

สารบัญ

เรื่อง	หน้า
1. บทนำ.....	1
2. วัตถุประสงค์.....	1
3. ขอบเขตการดำเนินงาน/พื้นที่ศึกษา.....	1
4. วิธีการดำเนินงาน	3
4.1 วิธีการศึกษา	3
4.1.1 การกำหนดขนาดกลุ่มและการสุ่มตัวอย่าง	3
4.1.2 การเก็บข้อมูลภาคสนาม	4
4.1.3 การวิเคราะห์และประมวลผลข้อมูล	7
4.2 ผลการสำรวจด้านทัศนคติด้านเศรษฐกิจ สังคม	7
4.2.1 ผลการสำรวจความคิดเห็นสภาพเศรษฐกิจสังคมและทัศนคติของประชาชน	7
4.2.2 ผลการสำรวจความคิดเห็นสภาพเศรษฐกิจสังคมและทัศนคติของผู้นำชุมชน	16
4.2.3 ผลการสำรวจความคิดเห็นสภาพเศรษฐกิจสังคมและทัศนคติของหน่วยงาน	21
5. ผลการสำรวจความคิดเห็นสภาพเศรษฐกิจสังคมและทัศนคติ.....	24
สรุปผลการสำรวจความคิดเห็น.....	24
ข้อเสนอแนะ	25
ภาคผนวก	

สารบัญรูป

รูปที่	หน้า
รูปที่ 1 พื้นที่การสำรวจความคิดเห็นด้วยแบบสอบถามโครงการเหมืองแร่หินอุตสาหกรรมชนิดหินปูน เพื่ออุตสาหกรรมปูนซีเมนต์ (Site C1) ของบริษัท ทีพีโอ โพลีน จำกัด (มหาชน).....	2
รูปที่ 2 ตัวอย่างภาพการเก็บตัวอย่างแบบสอบถามของประชาชน วันที่ 8-14 พฤศจิกายน พ.ศ.2566 โครงการเหมืองแร่หินอุตสาหกรรมชนิดหินปูน เพื่ออุตสาหกรรมปูนซีเมนต์ (Site C1) ของบริษัท ทีพีโอ โพลีน จำกัด (มหาชน).....	5
รูปที่ 3 ตัวอย่างภาพการเก็บตัวอย่างแบบสอบถามของผู้นำชุมชนและหน่วยงานราชการวันที่ 8-14 พฤศจิกายน พ.ศ. 2566 โครงการเหมืองแร่หินอุตสาหกรรมชนิดหินปูน เพื่ออุตสาหกรรมปูนซีเมนต์ (Site C1) ของบริษัท ทีพีโอ โพลีน จำกัด (มหาชน).....	6

สารบัญตาราง

ตารางที่	หน้า
ตารางที่ 1 จำนวนผู้ให้สำรวจแบบสอบถาม.....	3
ตารางที่ 2 แสดงร้อยละผลกระทบด้านสิ่งแวดล้อมจากโครงการ	9
ตารางที่ 3 ความพึงพอใจต่อกิจกรรมชุมชนสัมพันธ์กลุ่มประชาชนที่บริษัทฯ ได้ดำเนินการในปี 2566	10
ตารางที่ 4 ความพึงพอใจต่อกิจกรรมชุมชนสัมพันธ์กลุ่มผู้นำชุมชนที่บริษัทฯ ได้ดำเนินการในปี 2566.....	13
ตารางที่ 5 ความพึงพอใจต่อกิจกรรมชุมชนสัมพันธ์ที่บริษัทฯ ได้ดำเนินการในปี 2566.....	16

รายงานสรุปผลการการติดตามตรวจสอบเศรษฐกิจ-สังคม โครงการเหมืองแร่หินอุตสาหกรรมชนิดหินปูน เพื่ออุตสาหกรรมปูนซีเมนต์ (Site C1) ของ บริษัท ทีพีโอ โพลีน จำกัด (มหาชน) ประจำปี 2566

1. บทนำ

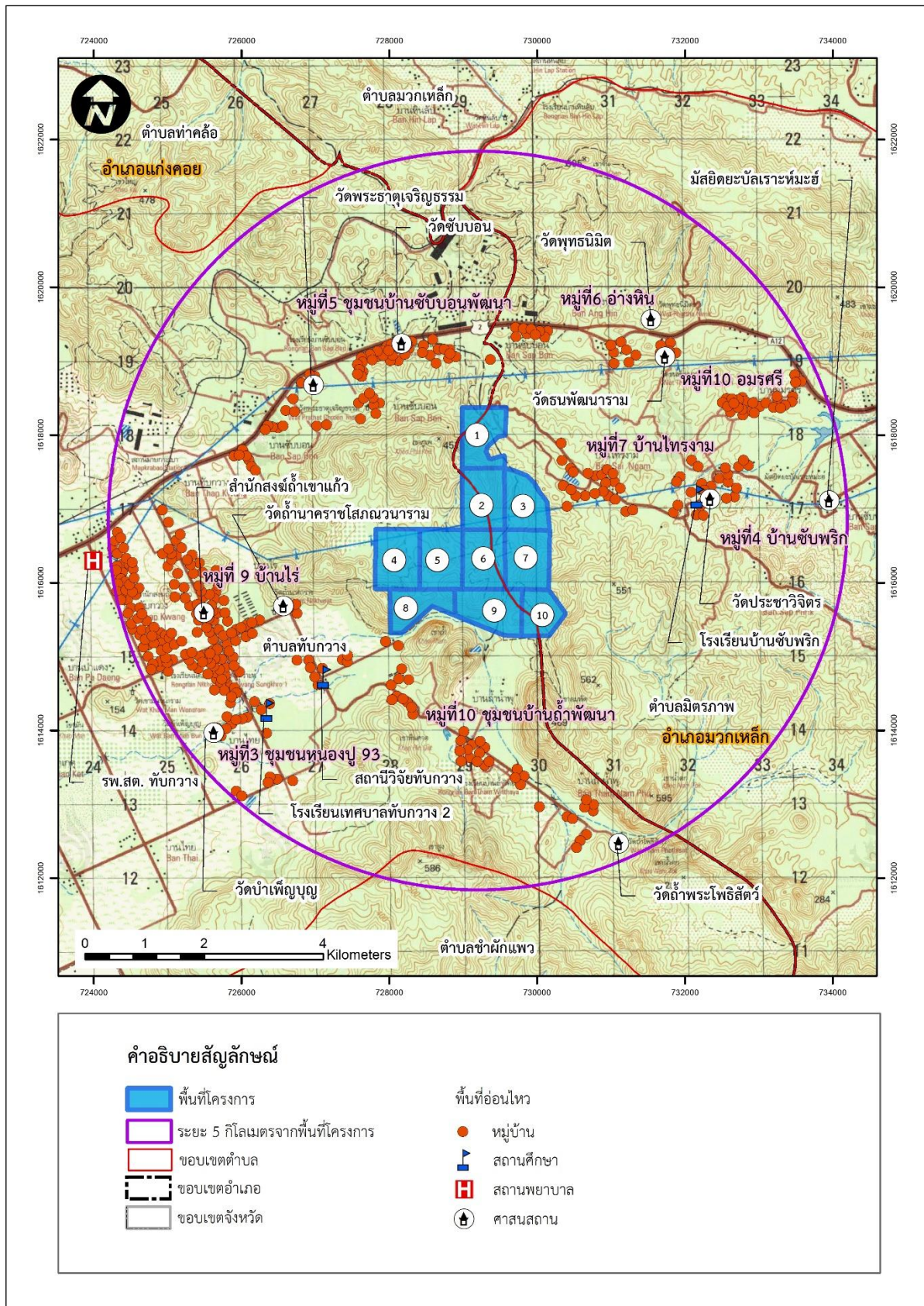
การติดตามตรวจสอบเศรษฐกิจ-สังคม ได้ดำเนินการตามมาตรการที่กำหนดไว้ในรายงานโครงการเหมืองแร่หินอุตสาหกรรมชนิดหินปูนเพื่ออุตสาหกรรมปูนซีเมนต์ คำขอประทานบัตรที่ 8/2555 ร่วมแผนผังโครงการทำเหมืองเดียวกันกับหินอุตสาหกรรมชนิดหินปูนและหินดินดานเพื่ออุตสาหกรรมปูนซีเมนต์คำขอประทานบัตรที่ 1/2555, 4/2555 และหินอุตสาหกรรมชนิดหินปูนเพื่ออุตสาหกรรมปูนซีเมนต์ คำขอประทานบัตรที่ 2/2553, 3/2553, 2/2555, 3/2555, 5/2555, 6/2555, 7/2555 (Site C1) ของบริษัท ทีพีโอ โพลีน จำกัด (มหาชน) ที่ระบุให้ทำการสำรวจความคิดเห็นของประชาชนในชุมชนที่อาศัยอยู่รอบโครงการและที่อาจได้รับผลกระทบจากกิจกรรมของโครงการ เพื่อเป็นการสื่อสารถึงความเข้าใจ ความจำเป็นและความหวังของผู้ที่เกี่ยวข้องโดยพิจารณากฎหมายข้อกำหนดและประเด็นปัญหาสิ่งแวดล้อมภายนอกองค์กรของบริษัทฯ และนำข้อคิดเห็นมาพิจารณาประเมินผลกระทบสิ่งแวดล้อมจากการประกอบกิจการของบริษัทฯ ซึ่งแสดงถึงความมุ่งมั่นที่จะป้องกันและแก้ไขปัญหาด้านสิ่งแวดล้อม และสนับสนุนกิจกรรมด้านต่างๆ ให้มีการพัฒนาอย่างต่อเนื่อง โดยบริษัทฯ ได้นำข้อคิดเห็นของชุมชนและผู้มีส่วนได้ส่วนเสีย มาพิจารณาดำเนินกิจกรรมตามความต้องการและความคาดหวังฯ เพื่อปรับปรุงมาตรการป้องกันและแก้ไขผลกระทบในด้านต่างๆ ตลอดจนการดำเนินงานของโรงงานและสุดท้ายได้ดำเนินการ การติดตามตรวจสอบเศรษฐกิจ-สังคมของชุมชนเพื่อนำไปพัฒนาการดำเนินกิจกรรมของบริษัทฯ ในโอกาสต่อไป

2. วัตถุประสงค์

รายงานโครงการเหมืองแร่หินอุตสาหกรรมชนิดหินปูน เพื่ออุตสาหกรรมปูนซีเมนต์ (Site C1) ของบริษัท ทีพีโอ โพลีน จำกัด (มหาชน) ได้กำหนดให้มีการติดตามตรวจสอบด้านเศรษฐกิจและสังคม จึงมอบหมายให้บริษัทที่ปรึกษา บริษัท ยูไนเต็ค แอนนาลิสต์ แอนด์ เอ็นจิเนียริง คอนซัลแตนท์ จำกัด ดำเนินการสำรวจด้านเศรษฐกิจ-สังคม โดยสำรวจความคิดเห็นของประชาชน โดยใช้แบบสอบถามจำนวน 398 ราย ดำเนินการสำรวจปีละ 1 ครั้ง เพื่อทราบผลกระทบที่ได้รับจากการดำเนินงานของโครงการในรัศมี 5 กิโลเมตรจากพื้นที่โครงการ เพื่อเสนอแนะในการลดผลกระทบ และความวิตกกังวลเมื่อมีการพัฒนาโครงการ

3. ขอบเขตการดำเนินงาน/พื้นที่ศึกษา

การสำรวจสภาพเศรษฐกิจ-สังคมและความคิดเห็นของประชาชนต่อการดำเนินโครงการฯ ได้ดำเนินการสำรวจความคิดเห็นของสำรวจความคิดเห็นของประชาชนในชุมชนที่อาศัยอยู่รอบโครงการที่อาจได้รับผลกระทบจากกิจกรรมของโครงการ ซึ่งอยู่ใกล้เคียงบริเวณพื้นที่โครงการ **แสดงดังรูปที่ 1**



รูปที่ 1 พื้นที่การสำรวจความคิดเห็นด้วยแบบสอบถามโครงการเหมืองแร่หินอุตสาหกรรมชนิดหินปูน เพื่ออุตสาหกรรมปูนซีเมนต์ (Site C1) ของบริษัท ทีพีโอ โพลีน จำกัด (มหาชน)

4. วิธีการดำเนินงาน

4.1 วิธีการศึกษา

4.1.1 การกำหนดขนาดกลุ่มตัวอย่าง และการสุ่มตัวอย่าง

เนื่องจากการสอบถามและสำรวจความคิดเห็นของประชาชนในระดับครัวเรือนจะต้องสอบถามจากหัวหน้าครัวเรือน หรือคู่สมรสหรือผู้อาศัยอยู่ในบ้านเรือนนั้นๆ เพียง 1 รายต่อครัวเรือน ดังนั้นบริษัทที่ปรึกษาฯ จึงได้สุ่มจำนวนตัวอย่างจากจำนวน ครัวเรือนของประชากรเป้าหมายในโครงการเหมืองแร่หินอุตสาหกรรมชนิดหินปูน เพื่ออุตสาหกรรมปูนซีเมนต์ ที่ทำการศึกษา โดยใช้สูตรของ Taro Yamane (1970) ดังนี้

$$n = \frac{N}{1 + Ne^2}$$

เมื่อ n = จำนวนประชากรเป้าหมาย
 N = จำนวนประชากรทั้งหมด (ครัวเรือน)
 e = ค่าความคลาดเคลื่อน (0.10)

ค่าความคลาดเคลื่อนที่ใช้ในการศึกษาค้างนี้กำหนดให้เท่ากับ 0.05 เนื่องจากในการศึกษาวิจัยโดยทั่วไปยอมรับผลการวิจัยที่มีความคลาดเคลื่อนได้ตั้งแต่ 0.01, 0.05 จนถึง 0.10 ซึ่งค่าความคลาดเคลื่อนที่ใช้สำรวจอยู่ในเกณฑ์ของการศึกษาวิจัยที่มีคุณภาพ (เพ็ญแข แสงแก้ว, 2540) เมื่อแทนค่าในสูตรจะได้จำนวนตัวอย่างแบบสอบถามในบริเวณรอบโครงการ ซึ่งเมื่อแทนค่าในสูตรจะได้จำนวนตัวอย่างแบบสอบถามครอบคลุมพื้นที่รัศมี 1 กิโลเมตรดังนี้

บริเวณที่ตั้งโครงการ : มีจำนวนครัวเรือนรวมทั้งหมด 5,134 ครัวเรือน จะได้จำนวนตัวอย่างแบบสอบถาม ดังนี้

$$\begin{aligned} n &= \frac{5,134}{1 + (5,134 (0.10)^2)} \\ &= 371.09 \text{ ตัวอย่าง} \end{aligned}$$

ดังนั้น จากการคำนวณตามสมการดังกล่าวจะได้จำนวนตัวอย่างแบบสอบถามชุมชน อย่างน้อยจำนวน 371 ตัวอย่าง ทั้งนี้ในการสำรวจจริง คือ 398 ตัวอย่าง นำมาแบ่งสัดส่วนจำนวนตัวอย่างแต่ละชุมชน ตามรายงานโครงการเหมืองแร่หิน อุตสาหกรรมชนิดหินปูน เพื่ออุตสาหกรรมปูนซีเมนต์ (Site C1) ของบริษัท ทีพีโอ โพลีน จำกัด (มหาชน) ได้กำหนดให้ ดำเนินการศึกษาชุมชนที่อาศัยอยู่บริเวณรอบพื้นที่โครงการที่อาจได้รับผลกระทบจากกิจกรรมของโครงการจำนวนกลุ่มตัวอย่าง แสดงดังตารางที่ 1

ตารางที่ 1 จำนวนผู้ให้สำรวจแบบสอบถาม

จังหวัด	อำเภอ	ตำบล	ชื่อชุมชน	จำนวน (ตัวอย่าง)	
				ครัวเรือน	จากการคำนวณ
สระบุรี	แก่งคอย	ทับกวาง	หมู่ที่ 3 ชุมชนหนองปู 93	544	40
			หมู่ที่ 3 ชุมชนบ้านไทย	394	29
			หมู่ที่ 5 ชุมชนบ้านซับบอนพัฒนา	619	45
			หมู่ที่ 5 ชุมชนแผ่นดินทอง	638	47
			หมู่ที่ 9 ชุมชนบ้านเจริญพร	430	31
			หมู่ที่ 9 ชุมชนบ้านเพื่องฟ้า	478	35
			หมู่ที่ 9 ชุมชนนิคมพัฒนา	260	19
			หมู่ที่ 10 ชุมชนบ้านถ้ำพัฒนา	81	6
			หมู่ที่ 10 ชุมชนบ้านน้ำพุ	82	6
			หมู่ที่ 10 ชุมชนเกษตรสัมพันธ์	153	11
	มวกเหล็ก	มิตรภาพ	หมู่ 4 บ้านซับพริก	400	27
			หมู่ 6 บ้านอ่างหิน	202	15
			หมู่ 7 บ้านไทรงาม	387	28
			หมู่ 10 บ้านอมรศรี	466	33
ผู้นำชุมชน 14 ชุมชน					14
หน่วยงานราชการที่เกี่ยวข้อง					12
รวม			3 หมู่บ้าน	5,134	398

ที่มา ระบบสถิติทางการทะเบียน ปี 2566

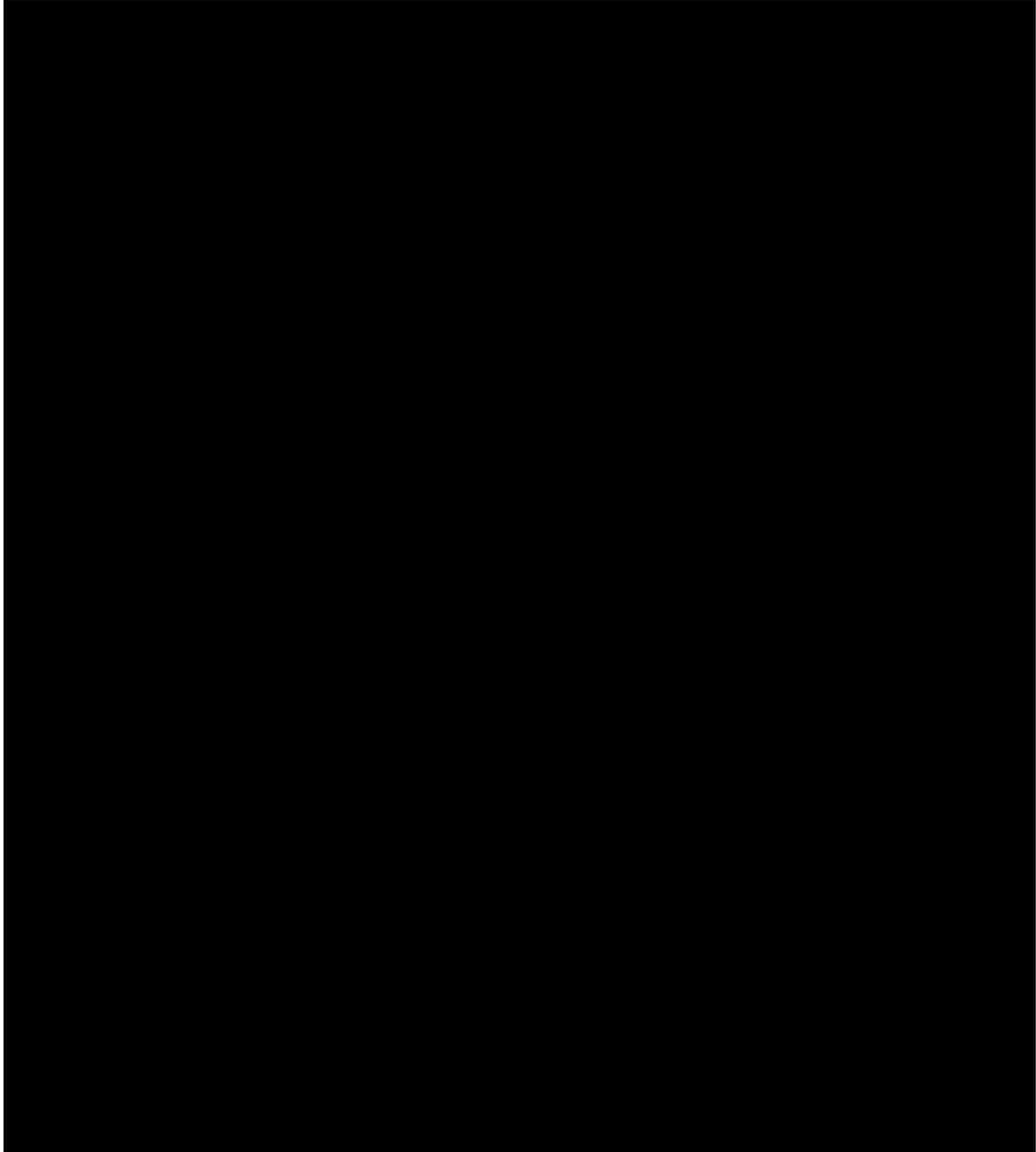
4.1.2 การเก็บข้อมูลภาคสนาม

(1) วิธีการสุ่มตัวอย่าง

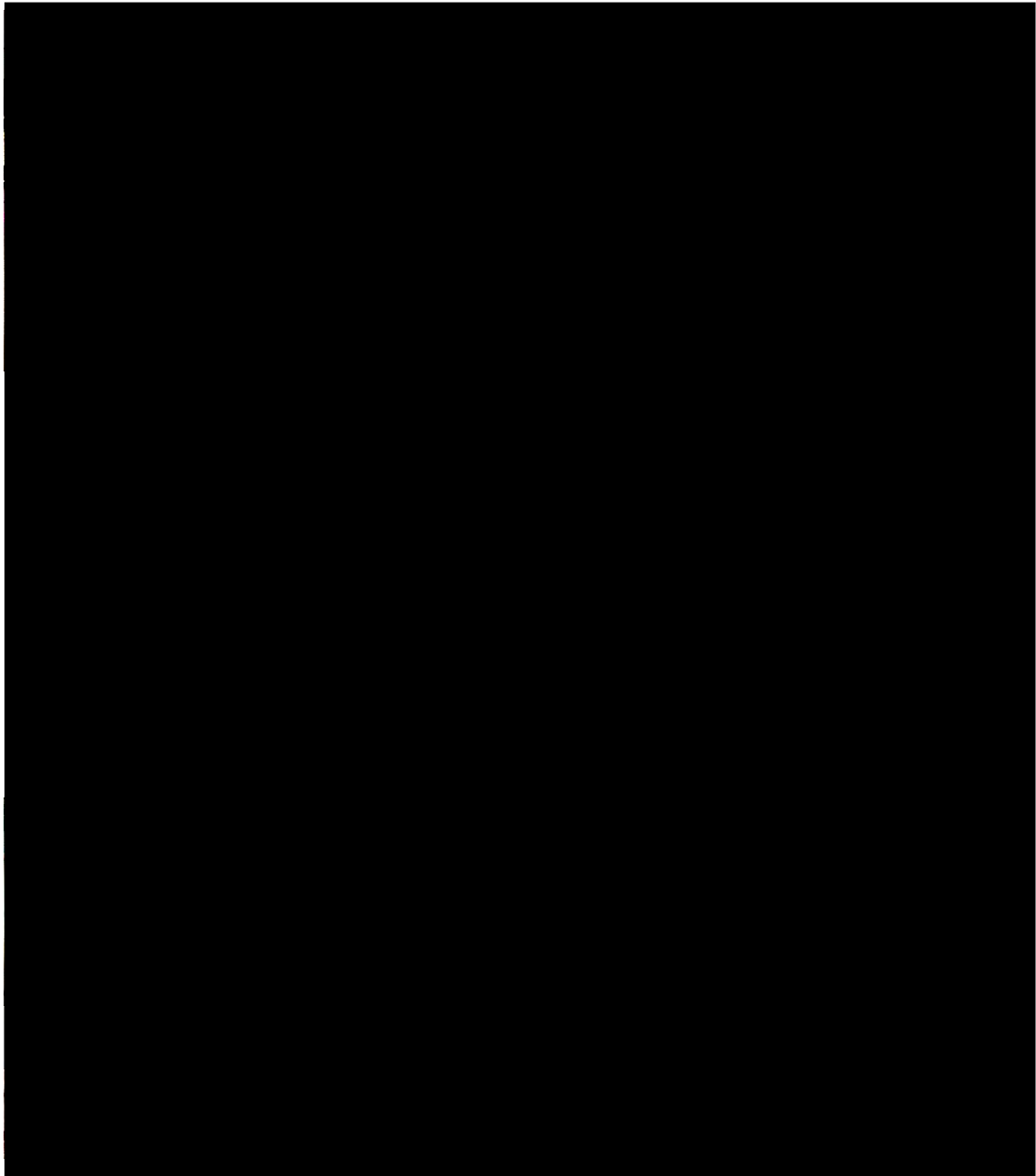
บริษัทที่ปรึกษาได้ทำการสำรวจความคิดเห็นของประชาชนตามที่กำหนดไว้ ทั้งนี้ ระบบการเลือกตัวอย่างที่ใช้ คือ วิธีการสุ่มตัวอย่างแบบง่าย (Simple Random Sampling) และการเลือกตัวอย่างแบบไม่แทนที่ (Sampling without Replacement) หมายถึง ตัวอย่างที่ถูกเลือกไปแล้วจะไม่มีโอกาสถูกเลือกซ้ำอีกเนื่องจากต้องการให้ได้ผลการศึกษาที่เป็นตัวแทนที่แท้จริงของประชากรในพื้นที่ โดยไม่เจาะจงลักษณะเฉพาะของตัวอย่างเนื่องจากต้องการให้ได้ผลการศึกษาที่เป็นตัวแทนที่แท้จริงของประชากรในพื้นที่โดยทำการสุ่มให้กระจายครอบคลุมทั่วทั้งพื้นที่ศึกษา

(2) การเก็บข้อมูลภาคสนาม

บริษัทที่ปรึกษาดำเนินการเก็บข้อมูลภาคสนาม ระหว่างวันที่ 8-14 พฤศจิกายน พ.ศ.2566 ดำเนินการโดยเจ้าหน้าที่ผู้สัมภาษณ์ที่ผ่านกระบวนการฝึกอบรม เพื่อให้เกิดความรู้ความเข้าใจเกี่ยวกับรายละเอียดโครงการ แสดงตัวอย่างภาพกิจกรรมการสัมภาษณ์ด้วยแบบสอบถาม **แสดงดังรูปที่ 2**



รูปที่ 2 ตัวอย่างภาพการเก็บตัวอย่างแบบสอบถามของประชาชน
วันที่ 8-14 พฤศจิกายน พ.ศ.2566
โครงการเหมืองแร่หินอุตสาหกรรมชนิดหินปูน เพื่ออุตสาหกรรมปูนซีเมนต์ (Site C1)
ของบริษัท ทีพีไอ โพลีน จำกัด (มหาชน)



รูปที่ 3 ตัวอย่างภาพการเก็บตัวอย่างแบบสอบถามของผู้นำชุมชนและหน่วยงาน
วันที่ 8-14 พฤศจิกายน พ.ศ.2566
โครงการเหมืองแร่หินอุตสาหกรรมชนิดหินปูน เพื่ออุตสาหกรรมปูนซีเมนต์ (Site C1)
ของบริษัท ทีพีโอ โพลีน จำกัด (มหาชน)

(3) ลักษณะของแบบสอบถาม

แบบสอบถามที่ใช้สำรวจในพื้นที่ดังกล่าว มีการกำหนดกรอบของเนื้อหาและความเหมาะสมต่อกลุ่มตัวอย่าง คือ สัมภาษณ์จากแบบสอบถามประชาชนในชุมชน และซึ่งมีโครงสร้างที่ครอบคลุมตามประเด็นสำคัญ ดังนี้

- ส่วนที่ 1 ข้อมูลทั่วไปของผู้ให้สัมภาษณ์
- ส่วนที่ 2 สภาพเศรษฐกิจ-สังคมของชุมชน
- ส่วนที่ 3 ข้อมูลด้านสุขภาพอนามัย
- ส่วนที่ 4 การรับรู้ รับทราบ ผลการดำเนินงานของโครงการ
- ส่วนที่ 5 ผลกระทบด้านสิ่งแวดล้อม
- ส่วนที่ 6 ความคิดเห็นต่อโครงการ
- ส่วนที่ 7 ข้อคิดเห็นและข้อเสนอแนะ

4.1.3 การวิเคราะห์ข้อมูล

เมื่อได้แบบสอบถามจากภาคสนามแล้ว ทำการตรวจสอบความถูกต้องสมบูรณ์ของข้อมูลทั้งหมด โดยนำข้อมูลมาจัดระเบียบหรือจัดกลุ่มข้อมูลที่ได้จากแบบสอบถาม แล้วไปวิเคราะห์ประมวลผลโดยใช้โปรแกรมสำเร็จรูป ในการวิเคราะห์ข้อมูลจากแบบสอบถาม ข้อมูลเกี่ยวกับลักษณะของประชากรกลุ่มตัวอย่างสถิติที่ใช้คือ สถิติเชิงพรรณนา (Descriptive Statistics) ได้แก่ อัตราส่วนร้อยละ (Percentage) โดยนำเสนอในรูปแบบตารางแสดงความถี่และ ร้อยละซึ่งการนำเสนอจะเสนอในประเด็นต่างๆ ของภาพรวมตามแบบสอบถาม

4.2 ผลการสำรวจทัศนคติด้านสภาพเศรษฐกิจ-สังคม

การสำรวจทัศนคติและความคิดเห็นของประชาชน ต่อโครงการเหมืองแร่หินอุตสาหกรรมชนิดหินปูน เพื่ออุตสาหกรรมปูนซีเมนต์ (Site C1) ของบริษัท ทีพีโอ โพลีน จำกัด (มหาชน) ที่อาศัยอยู่รอบพื้นที่ของโครงการ โดยผลการศึกษามีรายละเอียด ดังนี้

4.2.1 ผลการสำรวจความคิดเห็นสภาพเศรษฐกิจ-สังคมและทัศนคติของประชาชน

บริษัทที่ปรึกษาดำเนินการสำรวจทัศนคติและความคิดเห็นของประชาชน ที่มีต่อโครงการเหมืองแร่หินอุตสาหกรรมชนิดหินปูน เพื่ออุตสาหกรรมปูนซีเมนต์ (Site C1) ของบริษัท ทีพีโอ โพลีน จำกัด (มหาชน) จำนวน 372 ตัวอย่าง ซึ่งผลการสำรวจสรุปได้ดังนี้

1) ข้อมูลทั่วไปของผู้ตอบแบบสำรวจ

ผู้ให้สัมภาษณ์ส่วนใหญ่เป็นเพศหญิง ร้อยละ 59.4 และเป็นเพศชายร้อยละ 40.6 อายุส่วนใหญ่มีอายุระหว่าง 50-59 ปี มากที่สุด ร้อยละ 35.2 รองลงมา มีอายุระหว่าง 40-49 ปี ร้อยละ 23.7 และมีอายุมากกว่า 60 ปีขึ้นไป ร้อยละ 17.5 ตามลำดับ ระดับการศึกษาส่วนใหญ่จบการศึกษาระดับประถมศึกษา ร้อยละ 38.4 รองลงมาจบการศึกษาระดับมัธยมศึกษาตอนปลาย ร้อยละ 22.0 และระดับมัธยมศึกษาตอนต้น ร้อยละ 19.1 ตามลำดับ สถานภาพในครอบครัวส่วนใหญ่เป็นหัวหน้าครัวเรือน ร้อยละ 49.2 รองลงมาคือ สถานภาพเป็นคู่สมรส ร้อยละ 26.1 และเป็นบิดา/มารดา ร้อยละ 16.1 ตามลำดับ การนับถือศาสนาทั้งหมดนับถือศาสนาพุทธ ร้อยละ 100.0

ผู้ให้สัมภาษณ์ส่วนใหญ่เป็นคนในพื้นที่ ร้อยละ 75.0 และย้ายมาจากจังหวัดอื่น ร้อยละ 25.0 ซึ่งส่วนใหญ่ย้ายมาจาก จังหวัดในภาคตะวันออกเฉียงเหนือ ร้อยละ 4.3 และย้ายมาจากภาคกลาง ร้อยละ 0.5 ตามลำดับ โดยมีสาเหตุในการโยกย้ายที่อยู่อาศัย คือ เพื่อประกอบอาชีพ/หางาน ร้อยละ 18.8 รองลงมา ย้ายมาแต่งงานกับคนในพื้นที่ ร้อยละ 3.2 และย้ายตามพ่อแม่/ญาติพี่น้อง ร้อยละ 1.9 ตามลำดับ

2) ข้อมูลสภาพเศรษฐกิจ สังคม

อาชีพหลักส่วนใหญ่ คือ ค้าขาย/ธุรกิจส่วนตัว ร้อยละ 32.5 รองลงมา คือ รับจ้างทั่วไป ร้อยละ 32.3 และพนักงานบริษัท/ห้างร้าน ร้อยละ 18.8 ตามลำดับ สำหรับอาชีพรองหรืออาชีพเสริมของครัวเรือน พบว่า กลุ่มตัวอย่างส่วนใหญ่ไม่มีอาชีพรอง/อาชีพเสริม ร้อยละ 90.6 ครัวเรือนที่มีอาชีพเสริมนั้น พบว่าส่วนใหญ่จะประกอบอาชีพรับจ้างทั่วไป ร้อยละ 5.1 รองลงมา ค้าขาย ร้อยละ 3.7 อาชีพเกษตรกรรมและธุรกิจส่วนตัวเท่ากัน ร้อยละ 0.3 ตามลำดับ

รายได้รวมของครัวเรือน พบว่า กลุ่มตัวอย่างส่วนใหญ่มีรายได้ 20,001-30,000 บาทต่อเดือน ร้อยละ 45.7 รองลงมา มีรายได้ประมาณ 15,001-20,000 บาทต่อเดือน ร้อยละ 25.3 และมีรายได้มากกว่า 30,000 บาท ขึ้นไป ร้อยละ 13.4 ตามลำดับ

เมื่อถามถึงสถานะทางเศรษฐกิจ/รายได้ของครัวเรือนจากการประกอบอาชีพในปัจจุบัน พบว่า กลุ่มตัวอย่างส่วนใหญ่ตอบว่ามีรายได้เพียงพอ เหลือเก็บ ร้อยละ 63.7 รองลงมา มีรายได้เพียงพอ แต่ไม่เหลือเก็บ ร้อยละ 33.6 มีรายได้ไม่เพียงพอ แต่ไม่มีหนี้สิน ร้อยละ 1.6 และมีรายได้ไม่เพียงพอ ต้องกู้ยืม ร้อยละ 1.1 ตามลำดับ

3) ข้อมูลด้านสุขภาพอนามัย

สภาวะที่เสี่ยงต่อการเกิดโรคของคนในครอบครัว ส่วนใหญ่ตอบว่า ไม่มีสภาวะเสี่ยงจากการสูบบุหรี่และดื่มสุรา ร้อยละ 60.8 รองลงมาตอบว่า ในครัวเรือนมีสภาวะเสี่ยงจากการสูบบุหรี่และดื่มสุรา ร้อยละ 27.7 มีสภาวะเสี่ยงจากการสูบบุหรี่ ร้อยละ 7.0 และสภาวะเสี่ยงจากการดื่มสุรา ร้อยละ 4.5 ตามลำดับ

จากการสอบถามเกี่ยวกับการเจ็บป่วยของสมาชิกในครัวเรือน ในรอบ 1 ปีที่ผ่านมา พบว่า ร้อยละ 81.2 ไม่เคยเจ็บป่วย ส่วนที่เหลือ ร้อยละ 18.8 เคยเจ็บป่วย โดยในจำนวนผู้ที่เจ็บป่วย พบว่า โรคที่เจ็บป่วยมากที่สุด คือ หวัดหวัด ร้อยละ 63.8 รองลงมา คือ มีอาการคลื่นไส้ อาเจียน ร้อยละ 14.7 และมีอาการเวียนศีรษะ ร้อยละ 8.0 ตามลำดับ

การรักษาพยาบาลเมื่อเจ็บป่วย พบว่า ส่วนใหญ่ไปรับการรักษาที่โรงพยาบาลของรัฐ ร้อยละ 38.7 รองลงมาคือ ซื้อยามากินเอง ร้อยละ 33.9 และไปรักษาที่คลินิก/โรงพยาบาลเอกชน ร้อยละ 19.3 ตามลำดับ เมื่อสอบถามความเพียงพอของการให้บริการด้านสาธารณสุขของสถานพยาบาลต่างๆ กลุ่มตัวอย่างทั้งหมดเห็นว่ามีเพียงพอ ร้อยละ 100.0

4) การรับข้อมูลข่าวสารจากโครงการ

จากการสอบถามเกี่ยวกับการรับรู้ข้อมูลข่าวสารของโครงการเหมืองแร่หินอุตสาหกรรมชนิดหินปูน เพื่ออุตสาหกรรมปูนซีเมนต์ (Site C1) ของบริษัท ทีพีโอ โพลีน จำกัด (มหาชน) พบว่า ประชาชนในชุมชนทั้งหมดรับทราบ ร้อยละ 100.0 โดยรับทราบข้อมูลจากกลุ่มผู้นำชุมชน ร้อยละ 35.4 รองลงมาทราบเนื่องจากเพื่อนบ้านบอกกล่าว ร้อยละ 31.7 และทราบจากเจ้าหน้าที่ของทางบริษัท ร้อยละ 13.3 การรับข้อมูลข่าวสารเกี่ยวกับการดำเนินการของโครงการ พบว่า ผู้ให้สัมภาษณ์ส่วนใหญ่เคยรับทราบข้อมูล ร้อยละ 99.2 เคยทราบข้อมูลเกี่ยวกับการดำเนินการช่วยเหลือชุมชน ร้อยละ 98.7 โดยผู้ให้สัมภาษณ์ส่วนใหญ่เห็นว่าทางโครงการให้การสนับสนุนด้านทุนการศึกษา ร้อยละ 31.6 รองลงมาให้การสนับสนุนด้านสาธารณูปโภค ร้อยละ 21.7 และด้านสุขภาพอนามัย ร้อยละ 21.0 ตามลำดับ

เมื่อสอบถามถึงในช่วงปี 2566 ที่ผ่านมา ผู้ให้สัมภาษณ์ส่วนใหญ่ทราบว่ามีคนในชุมชนเข้ามาทำงานในเครือ บริษัท ทีพีโอ โพลีน จำกัด (มหาชน) ร้อยละ 96.8 ทราบว่าโครงการจะคัดเลือกคนเข้าทำงาน โดยพิจารณาคุณสมบัติที่เหมาะสมกับตำแหน่งงาน ร้อยละ 97.0 ทราบว่าโครงการมีการประชาสัมพันธ์ข้อมูลโครงการ ข้อมูลด้านความปลอดภัยและการป้องกันเหตุฉุกเฉิน ร้อยละ 66.6 ทราบข้อมูลการจัดการสิ่งแวดล้อมเกี่ยวกับโครงการเหมืองแร่หินอุตสาหกรรมชนิดหินปูน เพื่ออุตสาหกรรมปูนซีเมนต์ (Site C1) ของบริษัท ทีพีโอ โพลีน จำกัด (มหาชน) เพื่อให้เกิดความรู้ ความเข้าใจ และสร้างความมั่นใจให้กับชุมชน ร้อยละ 65.2 ทราบเกี่ยวกับกิจกรรมมวลชนสัมพันธ์ของโครงการและการเข้าไปมีส่วนร่วมในกิจกรรมของชุมชน ร้อยละ 68.3 ทราบเกี่ยวกับการจัดกิจกรรม "เปิดบ้านต้อนรับแขกภายนอกเพื่อเข้าเยี่ยมชมโรงงาน" ร้อยละ 47.6 ตามลำดับ

เมื่อสอบถามเกี่ยวกับความต้องการรับทราบข้อมูลข่าวสารเกี่ยวกับโครงการเพิ่มเติม ผู้ให้สัมภาษณ์ตอบว่าที่ดำเนินอยู่ในปัจจุบันเพียงพอแล้ว ส่วนช่องทางการรับข้อมูลข่าวสาร เห็นว่าควรมีการประชาสัมพันธ์หรือชี้แจงข้อมูลข่าวสารของโครงการที่ดีที่สุดนั้น เสนอให้มีการประชาสัมพันธ์ข้อมูลข่าวสารโดยให้แจ้งข้อมูลผ่านผู้นำชุมชนหรือกรรมการชุมชน (อบต./กำนัน/ผู้ใหญ่บ้าน)

หรือหน่วยงานราชการ ร้อยละ 54.5 รองลงมาเป็นการประชาสัมพันธ์โดยประกาศออกตามเสียงตามสายภายในชุมชน ร้อยละ 24.3 และแจกแผ่นพับ /ใบปลิว/วารสาร ร้อยละ 19.7 ตามลำดับ

5) ข้อมูลผลกระทบด้านสิ่งแวดล้อม

ในรอบปีที่ผ่านมาผู้ให้สัมภาษณ์ส่วนใหญ่ไม่ได้รับผลกระทบหรือรู้สึกถึงผลกระทบต่อสภาพแวดล้อมที่สำคัญในปัจจุบันของชุมชน ได้รับเรียงลำดับจากมากไปหาน้อย 3 ลำดับแรก มีดังนี้

- ลำดับที่ 1 ปัญหาคว้น/ฝุ่นละอองฟุ้งกระจาย ได้รับผลกระทบ ร้อยละ 5.4 โดยส่วนใหญ่ได้รับผลกระทบในระดับปานกลาง คิดเป็นร้อยละ 60.0
- ลำดับที่ 2 ปัญหาเสียงดัง ได้รับผลกระทบ ร้อยละ 0.8 โดยส่วนใหญ่ได้รับผลกระทบในระดับปานกลาง คิดเป็นร้อยละ 100.0

รายละเอียดของระดับผลกระทบดังแสดงในตารางที่ 2

ตารางที่ 2 แสดงร้อยละผลกระทบด้านสิ่งแวดล้อมจากโครงการ

N = 372

ลำดับ	ประเด็น	ไม่ได้รับผลกระทบ (ร้อยละ)	ได้รับผลกระทบ (ร้อยละ)	ร้อยละของระดับของความ รำคาญที่ได้รับ (ร้อยละ)		
				น้อย	ปานกลาง	มาก
1	คว้น/ฝุ่นละอองฟุ้งกระจาย	94.6	5.4	30.0	60.0	10.0
2	เสียงดัง	99.2	0.8	0.0	100.0	0.0
3	ความสั่นสะเทือน	100.0	0.0	0.0	0.0	0.0
4	น้ำเสีย	100.0	0.0	0.0	0.0	0.0
5	น้ำท่วมขัง	100.0	0.0	0.0	0.0	0.0
6	ขยะมูลฝอย	100.0	0.0	0.0	0.0	0.0
7	กลิ่นเหม็น	100.0	0.0	0.0	0.0	0.0
8	การจราจรติดขัด	100.0	0.0	0.0	0.0	0.0
9	อุบัติเหตุจากการจราจร	100.0	0.0	0.0	0.0	0.0
10	ปัญหาอื่น ๆ	100.0	0.0	0.0	0.0	0.0

6) ทศนคติและความคิดเห็นเกี่ยวกับโครงการ

เมื่อสอบถามถึงความรู้สึกวิตกกังวลเกี่ยวกับกิจกรรมต่อโครงการเหมืองแร่หินอุตสาหกรรมชนิดหินปูน เพื่ออุตสาหกรรมปูนซีเมนต์ (Site C1) ของบริษัท ทีพีโอ โพลีน จำกัด (มหาชน) ผู้ให้สัมภาษณ์ส่วนใหญ่ระบุว่า ไม่มีความวิตกกังวลต่อโครงการ ร้อยละ 93.5 และมีความวิตกกังวล ร้อยละ 6.5

ในช่วงปี 2566 ที่ผ่านมา ความคิดเห็นด้านผลกระทบต่อชุมชนจากการดำเนินงานของโครงการเหมืองแร่หินอุตสาหกรรมชนิดหินปูน เพื่ออุตสาหกรรมปูนซีเมนต์ (Site C1) ของบริษัท ทีพีโอ โพลีน จำกัด (มหาชน) พบว่า ผู้ให้สัมภาษณ์ส่วนใหญ่ตอบว่ามีผลดีมากกว่าผลเสีย ร้อยละ 75.3 รองลงมาไม่มีผลดีและผลเสียพอกัน ร้อยละ 24.5 และยังไม่แน่ใจ ร้อยละ 0.2 ตามลำดับ ส่วนการดำเนินงานของโครงการมีผลอย่างไรต่อชุมชนนั้น ส่วนใหญ่ตอบว่ามีผลดีต่อชุมชน ร้อยละ 100.0 โดยทำให้มีการจ้างงาน ร้อยละ 55.7 รองลงมาเห็นว่ามียากของทุนโรงไฟฟ้า ร้อยละ 24.8 และทำให้มีการค้าขายของชำ/การขายอาหาร ร้อยละ 19.5 ตามลำดับ

จากการสอบถามผู้ให้สัมภาษณ์เกี่ยวกับความเชื่อมั่นต่อระบบการจัดการด้านสิ่งแวดล้อมของโครงการเหมืองแร่หินอุตสาหกรรมชนิดหินปูน เพื่ออุตสาหกรรมปูนซีเมนต์ (Site C1) ของบริษัท ทีพีโอ โพลีน จำกัด (มหาชน) พบว่า กลุ่ม

ตัวอย่างส่วนใหญ่ตอบว่าเชื่อมั่นมาก ร้อยละ 70.4 รองลงมาเชื่อมั่นปานกลาง ร้อยละ 27.4 และมีความเชื่อมั่นน้อย ร้อยละ 2.2 ตามลำดับ

สำหรับความคิดเห็นต่อการดำเนินการตามมาตรการลดผลกระทบด้านต่างๆ ของโครงการ กลุ่มตัวอย่างส่วนใหญ่ตอบว่ามีมาตรการอยู่ในระดับดี ร้อยละ 96.0 รองลงมาตอบว่ามีมาตรการอยู่ในระดับดีมาก ร้อยละ 4.0

ตารางที่ 3 ความพึงพอใจต่อกิจกรรมชุมชนสัมพันธ์กลุ่มประชาชนที่บริษัทฯ ได้ดำเนินการในปี 2566 ที่ผ่านมา

กิจกรรมชุมชนสัมพันธ์ที่บริษัทฯ ได้ดำเนินการ	ระดับความพึงพอใจ(ร้อยละ)				
	ดีมาก	ดี	ปานกลาง	พอใช้	ควรปรับปรุง
1) กิจกรรมเกี่ยวกับสุขภาพ	1.3	37.9	60.2	0.6	0.0
2) กิจกรรมเกี่ยวกับการอนุรักษ์สิ่งแวดล้อม	1.9	33.1	64.5	0.5	0.0
3) กิจกรรมเกี่ยวกับการส่งเสริมการศึกษา	0.8	53.8	45.4	0.0	0.0
4) กิจกรรมเกี่ยวกับการพัฒนาความสัมพันธ์ชุมชน	0.8	43.8	55.4	0.0	0.0
5) กิจกรรมเกี่ยวกับการส่งเสริมศาสนา วัฒนธรรม	0.5	39.8	59.4	0.3	0.0
6) กิจกรรมการประชาสัมพันธ์และแจ้งข่าวสารของโรงงาน	0.5	31.2	68.3	0.0	0.0
7) กิจกรรมเกี่ยวกับการส่งเสริม/พัฒนาอาชีพ	0.6	22.0	76.1	1.3	0.0
8) กิจกรรมเกี่ยวกับการพัฒนาชุมชน	0.3	22.8	76.9	0.0	0.0

ความพึงพอใจต่อกิจกรรมชุมชนสัมพันธ์ที่บริษัทฯ ได้ดำเนินการในปี 2566 ที่ผ่านมา

จากการสำรวจการความพึงพอใจต่อกิจกรรมชุมชนสัมพันธ์ที่บริษัทฯ ได้ดำเนินการในปี 2566 ที่ผ่านมา ของประชาชน
ต่อกิจกรรมต่างๆ ดังนี้

1. กิจกรรมเกี่ยวกับสุขภาพ พบว่า ผู้ให้สัมภาษณ์มีความพึงพอใจระดับปานกลาง ร้อยละ 60.2 รองลงมา มีระดับความพึงพอใจระดับปานกลาง ร้อยละ 37.9 มีระดับความพึงพอใจระดับดีมาก ร้อยละ 1.3 และมีระดับความพึงพอใจระดับพอใช้ ร้อยละ 0.6 ตามลำดับ

2. กิจกรรมเกี่ยวกับการอนุรักษ์สิ่งแวดล้อม พบว่า ผู้ให้สัมภาษณ์มีความพึงพอใจระดับปานกลาง ร้อยละ 64.5 รองลงมา มีระดับความพึงพอใจระดับปานกลาง ร้อยละ 33.1 มีระดับความพึงพอใจระดับดีมาก ร้อยละ 1.9 และมีระดับความพึงพอใจระดับพอใช้ ร้อยละ 0.5 ตามลำดับ

3. กิจกรรมเกี่ยวกับการส่งเสริมการศึกษา พบว่า ผู้ให้สัมภาษณ์มีความพึงพอใจระดับดี ร้อยละ 53.8 รองลงมา มีระดับความพึงพอใจระดับปานกลาง ร้อยละ 45.4 และมีระดับความพึงพอใจระดับดีมาก ร้อยละ 0.8 ตามลำดับ

4. กิจกรรมเกี่ยวกับการพัฒนาความสัมพันธ์ชุมชน พบว่า ผู้ให้สัมภาษณ์มีความพึงพอใจระดับปานกลาง ร้อยละ 55.4 รองลงมา มีระดับความพึงพอใจระดับดี ร้อยละ 43.8 และมีระดับความพึงพอใจระดับดีมาก ร้อยละ 0.8 ตามลำดับ

5. กิจกรรมเกี่ยวกับการส่งเสริมศาสนา วัฒนธรรม พบว่า ผู้ให้สัมภาษณ์มีความพึงพอใจระดับปานกลาง ร้อยละ 59.4 รองลงมา มีระดับความพึงพอใจระดับดี ร้อยละ 39.8 มีระดับความพึงพอใจระดับดีมาก ร้อยละ 0.5 และมีระดับความพึงพอใจระดับพอใช้ ร้อยละ 0.3 ตามลำดับ

6. กิจกรรมการประชาสัมพันธ์และแจ้งข่าวสารของโรงงาน พบว่า ผู้ให้สัมภาษณ์มีความพึงพอใจระดับปานกลาง ร้อยละ 68.3 รองลงมา มีระดับความพึงพอใจระดับดี ร้อยละ 31.2 และความพึงพอใจระดับดีมาก ร้อยละ 0.5 ตามลำดับ

7. กิจกรรมเกี่ยวกับการส่งเสริม/พัฒนาอาชีพ พบว่า ผู้ให้สัมภาษณ์มีความพึงพอใจระดับปานกลาง ร้อยละ 76.1 รองลงมา มีระดับความพึงพอใจระดับดี ร้อยละ 22.0 มีระดับความพึงพอใจระดับดีมาก ร้อยละ 0.6 และมีระดับความพึงพอใจระดับพอใช้ ร้อยละ 1.3 ตามลำดับ

8. กิจกรรมเกี่ยวกับการพัฒนาชุมชน พบว่า ผู้ให้สัมภาษณ์มีความพึงพอใจระดับปานกลาง ร้อยละ 76.9 รองลงมามีระดับความพึงพอใจระดับดี ร้อยละ 22.8 และมีระดับความพึงพอใจระดับดีมาก ร้อยละ 0.3 ตามลำดับ

7) ข้อเสนอแนะและข้อคิดเห็นเพิ่มเติม

- การดูแลด้านสิ่งแวดล้อมมีการติดตามตรวจสอบผลกระทบด้านสิ่งแวดล้อมอย่างต่อเนื่องทั้งเรื่องของผู้ถูกละเมิด และกลั่นรบกวน เป็นต้น
- สนับสนุนกองทุนการศึกษาให้กับเด็กในชุมชน และการสนับสนุนกิจกรรมต่าง ๆ ของชุมชนอย่างต่อเนื่อง
- ประชาสัมพันธ์ข้อมูลข่าวสารต่าง ๆ ของโครงการอย่างทั่วถึงและสม่ำเสมอ
- สนับสนุนช่วยเหลือผู้พิการในชุมชน เช่น ดูแลช่วยเหลือด้านรายได้ หรือส่งเสริมการประกอบอาชีพ
- สนับสนุนกิจกรรมด้านการศึกษา ศาสนา และอาชีพแก่คนในชุมชน
- เพิ่มการลงพื้นที่เข้าถึงชุมชนมากขึ้น
- พิจารณารับคนในพื้นที่เข้าทำงานมากขึ้น

4.2.2 ผลการสำรวจความคิดเห็นสภาพเศรษฐกิจ-สังคมและทัศนคติของผู้นำชุมชน

บริษัทที่ปรึกษาดำเนินการสำรวจทัศนคติและความคิดเห็นของผู้นำชุมชน ที่มีต่อโครงการเหมืองแร่หินอุตสาหกรรมชนิดหินปูน เพื่ออุตสาหกรรมปูนซีเมนต์ ของบริษัท ทีพีโอ โพลีน จำกัด (มหาชน) จำนวน 14 ตัวอย่าง ซึ่งผลการสำรวจสรุปได้ดังนี้

1) ข้อมูลทั่วไปของผู้ตอบแบบสำรวจ

ผู้ให้สัมภาษณ์ส่วนใหญ่เป็นเพศหญิง ร้อยละ 57.1 และเป็นเพศชาย ร้อยละ 42.9 อายุส่วนใหญ่มีอายุมากกว่า 60 ปีขึ้นไป ร้อยละ 42.9 รองลงมามีอายุระหว่าง 50-59 ปี ร้อยละ 35.7 และมีอายุระหว่าง 40-49 ปี ร้อยละ 21.4 ตามลำดับ ระดับการศึกษาส่วนใหญ่จบการศึกษามัธยมศึกษาตอนปลาย ร้อยละ 42.9 รองลงมาจบการศึกษาประถมศึกษา ร้อยละ 35.8 และระดับมัธยมศึกษาตอนต้น และ ปวช./ปวท. ปริญาตรี เท่ากัน ร้อยละ 7.1 ตามลำดับ ผู้ให้สัมภาษณ์ทั้งหมดนับถือศาสนาพุทธ ตำแหน่งของผู้ที่ให้สัมภาษณ์ส่วนใหญ่เป็นกรรมการหมู่บ้าน ร้อยละ 35.7 รองลงมาเป็นผู้ช่วยกำนัน/ผู้ใหญ่บ้าน ร้อยละ 28.6 อาสาสมัครสาธารณสุขประจำหมู่บ้าน และเป็นผู้ใหญ่บ้านเท่ากัน ร้อยละ 14.3 ตามลำดับ

2) ข้อมูลสภาพเศรษฐกิจ สังคม

อาชีพหลักส่วนใหญ่ คือ ค้าขาย/ธุรกิจส่วนตัว ร้อยละ 42.9 รองลงมารับจ้างในโรงงานอุตสาหกรรม ร้อยละ 35.7 และเกษตรกร ร้อยละ 21.4 ตามลำดับ สำหรับอาชีพรองหรืออาชีพเสริมของครัวเรือน พบว่า กลุ่มตัวอย่างส่วนใหญ่มีอาชีพรอง/เสริม ร้อยละ 78.6 โดยส่วนใหญ่ประกอบอาชีพค้าขาย ร้อยละ 42.9 รองลงมารับจ้างทั่วไป ร้อยละ 21.4 ประกอบอาชีพอื่นๆ ร้อยละ 14.3 ตามลำดับ

เมื่อถามถึงสถานะทางเศรษฐกิจ/รายได้ของครัวเรือนจากการประกอบอาชีพในปัจจุบัน พบว่า กลุ่มตัวอย่างส่วนใหญ่ตอบว่ามีรายได้เพียงพอ แต่ไม่เหลือเก็บ ร้อยละ 50.0 รองลงมาไม่มีรายได้เพียงพอ และมีเหลือเก็บ ร้อยละ 35.7 และมีรายได้ไม่เพียงพอ ร้อยละ 14.3 ตามลำดับ

3) ข้อมูลด้านสุขภาพอนามัย

จากการสอบถามเกี่ยวกับโรคระบาดที่เกิดขึ้นกับสมาชิกในครัวเรือน ในรอบ 1 ปีที่ผ่านมา พบว่า ร้อยละ 85.7 ไม่มีโรคระบาด ในขณะที่ ร้อยละ 14.3 ระบุว่าโรคระบาดเกิดขึ้น เมื่อสอบถามถึงปัญหาด้านสาธารณสุขปโค ผู้ให้สัมภาษณ์ส่วนใหญ่ไม่มีปัญหาด้านระบบสาธารณสุขปโค ร้อยละ 85.7 และมีปัญหา ร้อยละ 14.3 ตามลำดับ

4) การรับข้อมูลข่าวสารจากโครงการ

จากการสอบถามเกี่ยวกับการรับรู้ข้อมูลข่าวสารของโครงการเหมืองแร่หินอุตสาหกรรมชนิดหินปูน เพื่ออุตสาหกรรมปูนซีเมนต์ (Site C1) ของบริษัท ทีพีโอ โพลีน จำกัด (มหาชน) พบว่า ประชาชนในชุมชนทั้งหมดรับทราบ ร้อยละ 100.0 โดยผู้ให้สัมภาษณ์ส่วนใหญ่ทราบจากเจ้าหน้าที่ของทางบริษัท ร้อยละ 30.3 รองลงมาเคยเข้าร่วมกิจกรรมกับทางบริษัท ร้อยละ 21.2 และทราบเนื่องจากเคยเข้าร่วมประชุมกับทางโครงการ ร้อยละ 18.2 ตามลำดับ การรับข้อมูลข่าวสารเกี่ยวกับการดำเนินการของโครงการ พบว่าผู้ให้สัมภาษณ์เคยรับทราบข้อมูล ร้อยละ 100.0 เคยทราบข้อมูลเกี่ยวกับการดำเนินการช่วยเหลือชุมชน ร้อยละ 100.0 โดยผู้ให้สัมภาษณ์ส่วนใหญ่เห็นว่าทางโครงการให้การสนับสนุนด้านทุนการศึกษา ร้อยละ 30.6 รองลงมาด้านศาสนสถาน ร้อยละ 22.2 และด้านสุขภาพอนามัย ร้อยละ 19.4 ตามลำดับ

เมื่อสอบถามถึงในช่วงปี 2566 ที่ผ่านมา ผู้ให้สัมภาษณ์ทั้งหมดทราบว่ามีคนในชุมชนเข้ามาทำงานในเครือบริษัท ทีพีโอ โพลีน จำกัด (มหาชน) ร้อยละ 100.0 ทราบว่าโครงการจะคัดเลือกคนเข้าทำงาน โดยพิจารณาคุณสมบัติที่เหมาะสมกับตำแหน่งงาน ร้อยละ 85.7 และไม่ทราบ ร้อยละ 14.3 ทราบว่าโครงการมีการประชาสัมพันธ์ข้อมูลโครงการ ข้อมูลด้านความปลอดภัยและการป้องกันเหตุฉุกเฉิน ร้อยละ 86.7 ทราบเกี่ยวกับข้อมูลการจัดการสิ่งแวดล้อมเกี่ยวกับโรงไฟฟ้า เพื่อให้เกิดความรู้ ความเข้าใจ และสร้างความมั่นใจให้กับชุมชน ร้อยละ 86.7 ทราบเกี่ยวกับกิจกรรมมวลชนสัมพันธ์ของโครงการและการเข้าไปมีส่วนร่วมในกิจกรรมของชุมชน ร้อยละ 100.0 ทราบเกี่ยวกับการจัดกิจกรรม"เปิดบ้านต้อนรับแขกภายนอกเพื่อเข้าเยี่ยมชมโรงงาน" ร้อยละ 85.7 ตามลำดับ

เมื่อสอบถามเกี่ยวกับความต้องการรับทราบข้อมูลข่าวสารเกี่ยวกับโครงการเพิ่มเติมผู้ให้สัมภาษณ์ส่วนใหญ่ตอบว่าไม่ต้องการทราบข้อมูลเพิ่มเติมเกี่ยวกับโครงการ เนื่องจากปัจจุบันมีการดำเนินการดีอยู่แล้ว ในขณะที่ ร้อยละ 28.6 ระบุว่าต้องการ โดยช่องทางการรับข้อมูลข่าวสาร เห็นว่าควรส่งข้อมูลผ่านผู้นำชุมชน (อบต./กำนัน/ผู้ใหญ่บ้าน) ร้อยละ 58.8 รองลงมาให้จัดประชุมชี้แจงอธิบายโครงการภายในชุมชน ร้อยละ 29.4 และแจกแผ่นพับ/ใบปลิว/วารสาร ร้อยละ 11.8

5) ทศนคติและความคิดเห็นเกี่ยวกับโครงการ

เมื่อสอบถามถึงความรู้สึกวิตกกังวลเกี่ยวกับกิจกรรมต่อโครงการเหมืองแร่หินอุตสาหกรรมชนิดหินปูน เพื่ออุตสาหกรรมปูนซีเมนต์ (Site C1) ของบริษัท ทีพีโอ โพลีน จำกัด (มหาชน) ผู้ให้สัมภาษณ์ส่วนใหญ่ระบุว่าไม่วิตกกังวลต่อโครงการ ร้อยละ 85.7 และส่วนที่เหลือร้อยละ 14.3 ระบุว่า วิตกกังวล

ในช่วงปี 2566 ที่ผ่านมา ความคิดเห็นด้านผลกระทบต่อชุมชนจากการดำเนินงานของโครงการเหมืองแร่หินอุตสาหกรรมชนิดหินปูน เพื่ออุตสาหกรรมปูนซีเมนต์ (Site C1) ของบริษัท ทีพีโอ โพลีน จำกัด (มหาชน) พบว่า ผู้ให้สัมภาษณ์ส่วนใหญ่เห็นว่ามีผลดีมากกว่าผลเสีย ร้อยละ 78.6 และมีผลดีและผลเสียพอกัน ร้อยละ 21.4 ส่วนการดำเนินงานของโครงการมีผลอย่างไรต่อชุมชนนั้น ส่วนใหญ่ตอบว่ามีผลดีต่อชุมชน ร้อยละ 100.0 โดยทำให้มีการจ้างงาน และทำให้มีกองทุนโรงไฟฟ้าเท่ากัน ร้อยละ 37.5 และเห็นว่าทำให้มีการค้าขายของชำ/การขายอาหาร ร้อยละ 25.0 ตามลำดับ

จากการสอบถามผู้ให้สัมภาษณ์เกี่ยวกับความเชื่อมั่นต่อระบบการจัดการด้านสิ่งแวดล้อมของโครงการเหมืองแร่หินอุตสาหกรรมชนิดหินปูน เพื่ออุตสาหกรรมปูนซีเมนต์ (Site C1) ของบริษัท ทีพีโอ โพลีน จำกัด (มหาชน) พบว่า กลุ่มตัวอย่างส่วนใหญ่ตอบว่าเชื่อมั่นปานกลาง ร้อยละ 57.1 และมีความเชื่อมั่นมาก ร้อยละ 42.9 ตามลำดับ

สำหรับความคิดเห็นต่อการดำเนินการตามมาตรการลดผลกระทบด้านต่างๆ ของโครงการ กลุ่มตัวอย่างส่วนใหญ่เห็นว่ามีการอยู่ในระดับดี ร้อยละ 92.9 ส่วนที่เหลือ ร้อยละ 7.1 ระบุว่าอยู่ในระดับดีมาก

ตารางที่ 4 ความพึงพอใจต่อกิจกรรมชุมชนสัมพันธ์กลุ่มผู้นำชุมชนที่บริษัทฯ ได้ดำเนินการในปี 2566 ที่ผ่านมา

กิจกรรมชุมชนสัมพันธ์ที่บริษัทฯ ได้ดำเนินการ	ระดับความพึงพอใจ(ร้อยละ)				
	ดีมาก	ดี	ปานกลาง	พอใช้	ควรปรับปรุง
1) กิจกรรมเกี่ยวกับสุขภาพ	0.0	57.1	42.9	0.0	0.0
2) กิจกรรมเกี่ยวกับการอนุรักษ์สิ่งแวดล้อม	7.2	35.7	57.1	0.0	0.0
3) กิจกรรมเกี่ยวกับการส่งเสริมการศึกษา	0.0	57.1	42.9	0.0	0.0
4) กิจกรรมเกี่ยวกับการพัฒนาความสัมพันธ์ชุมชน	14.3	50.0	35.7	0.0	0.0
5) กิจกรรมเกี่ยวกับการส่งเสริมศาสนา วัฒนธรรม	0.0	50.0	50.0	0.0	0.0
6) กิจกรรมการประชาสัมพันธ์และแจ้งข่าวสารของโรงงาน	0.0	42.9	57.1	0.0	0.0
7) กิจกรรมเกี่ยวกับการส่งเสริม/พัฒนาอาชีพ	0.0	42.9	57.1	0.0	0.0
8) กิจกรรมเกี่ยวกับการพัฒนาชุมชน	0.0	57.1	42.9	0.0	0.0

ความพึงพอใจต่อกิจกรรมชุมชนสัมพันธ์ที่บริษัทฯ ได้ดำเนินการในปี 2566 ที่ผ่านมา

จากการสำรวจความพึงพอใจต่อกิจกรรมชุมชนสัมพันธ์ที่บริษัทฯ ได้ดำเนินการในปี 2566 ที่ผ่านมา ของประชาชนต่อกิจกรรมต่างๆ ดังนี้

1. กิจกรรมเกี่ยวกับสุขภาพ พบว่า ผู้ให้สัมภาษณ์มีความพึงพอใจระดับดี ร้อยละ 57.1 และมีระดับความพึงพอใจระดับปานกลาง ร้อยละ 42.9 ตามลำดับ
2. กิจกรรมเกี่ยวกับการอนุรักษ์สิ่งแวดล้อม พบว่า ผู้ให้สัมภาษณ์มีความพึงพอใจระดับปานกลาง ร้อยละ 57.1 มีระดับความพึงพอใจระดับดี ร้อยละ 35.7 และมีความพึงพอใจระดับดีมาก ร้อยละ 7.2 ตามลำดับ

3. กิจกรรมเกี่ยวกับการส่งเสริมการศึกษา พบว่า ผู้ให้สัมภาษณ์มีความพึงพอใจระดับดี ร้อยละ 57.1 และมีระดับความพึงพอใจระดับปานกลาง ร้อยละ 42.9 ตามลำดับ

4. กิจกรรมเกี่ยวกับการพัฒนาความสัมพันธ์ชุมชน พบว่า ผู้ให้สัมภาษณ์มีความพึงพอใจระดับดี ร้อยละ 50.0 มีระดับความพึงพอใจระดับปานกลาง ร้อยละ 35.7 และมีความพึงพอใจระดับพอใช้ ร้อยละ 14.3 ตามลำดับ

5. กิจกรรมเกี่ยวกับการส่งเสริมศาสนา วัฒนธรรม พบว่า ผู้ให้สัมภาษณ์มีความพึงพอใจระดับดีและปานกลาง เท่ากัน ร้อยละ 50.0 ตามลำดับ

6. กิจกรรมการประชาสัมพันธ์และแจ้งข่าวสารของโรงงาน พบว่า ผู้ให้สัมภาษณ์มีความพึงพอใจระดับปานกลาง ร้อยละ 57.1 และมีระดับความพึงพอใจระดับดี ร้อยละ 42.9 ตามลำดับ

7. กิจกรรมเกี่ยวกับการส่งเสริม/พัฒนาอาชีพ พบว่า ผู้ให้สัมภาษณ์มีความพึงพอใจระดับปานกลาง ร้อยละ 57.1 และมีระดับความพึงพอใจระดับดี ร้อยละ 42.9 ตามลำดับ

8. กิจกรรมเกี่ยวกับการพัฒนาชุมชน พบว่า ผู้ให้สัมภาษณ์มีความพึงพอใจระดับดี ร้อยละ 57.1 และมีระดับความพึงพอใจระดับปานกลาง ร้อยละ 42.9 ตามลำดับ

6) ข้อเสนอแนะและข้อคิดเห็นเพิ่มเติม

- เพิ่มการมีส่วนร่วมโดยการร่วมกิจกรรมกับชุมชน
- มีการดูแลช่วยเหลือด้านสุขภาพของชุมชน

4.2.3 ผลการสำรวจความคิดเห็นสภาพเศรษฐกิจ-สังคมและทัศนคติของหน่วยงานที่เกี่ยวข้อง

บริษัทที่ปรึกษาดำเนินการสำรวจทัศนคติและความคิดเห็นของหน่วยงาน ที่มีต่อโครงการเหมืองแร่หินอุตสาหกรรมชนิดหินปูน เพื่ออุตสาหกรรมปูนซีเมนต์ ของบริษัท ทีพีโอ โพลีน จำกัด (มหาชน) จำนวน 12 ตัวอย่าง ซึ่งผลการสำรวจสรุปได้ดังนี้

1) ข้อมูลทั่วไปของผู้ตอบแบบสำรวจ

ผู้ให้สัมภาษณ์ส่วนใหญ่เป็นเพศชาย ร้อยละ 66.7 และเป็นเพศหญิง ร้อยละ 33.3 ส่วนใหญ่มีอายุระหว่าง 50-59 ปี ร้อยละ 58.3 และมีอายุระหว่าง 40-49 ปี ร้อยละ 41.7 ตำแหน่งของผู้ให้สัมภาษณ์ส่วนใหญ่เป็นตำแหน่งอื่นๆ อาทิ เจ้าอาวาส นักวิชาการ ร้อยละ 75.0 รองลงมาเป็นผู้อำนวยการ ร้อยละ 16.7 และเจ้าหน้าที่หน่วยงาน ร้อยละ 8.3 ระยะเวลาดำรงตำแหน่งส่วนใหญ่ดำรงตำแหน่งเป็นระยะเวลา 11-15 ปี ร้อยละ 41.7 รองลงมาระยะเวลา 6-10 ปี ร้อยละ 33.3 และระยะเวลามากกว่า 15 ปี ร้อยละ 25.0 ตามลำดับ

2) การรับข้อมูลข่าวสารจากโครงการ

จากการสอบถามเกี่ยวกับการรับรู้ข้อมูลข่าวสารของโครงการเหมืองแร่หินอุตสาหกรรมชนิดหินปูน เพื่ออุตสาหกรรมปูนซีเมนต์ (Site C1) ของบริษัท ทีพีโอ โพลีน จำกัด (มหาชน) พบว่า ประชาชนในชุมชนทั้งหมดรับทราบ โดยผู้ให้สัมภาษณ์ส่วนใหญ่ทราบจากเจ้าหน้าที่ของทางบริษัท ร้อยละ 33.4 ทราบจากผู้นำชุมชน/อบต.และจากเทศบาล/หน่วยงานราชการต่างๆ และทราบเนื่องจากได้ร่วมกิจกรรมกับทางบริษัทเท่ากัน ร้อยละ 22.2 ตามลำดับ

3) ทัศนคติและความคิดเห็นเกี่ยวกับโครงการ

เมื่อสอบถามถึงความรู้สึกวิตกกังวลเกี่ยวกับกิจกรรมต่อโครงการเหมืองแร่หินอุตสาหกรรมชนิดหินปูนเพื่ออุตสาหกรรมปูนซีเมนต์ (Site C1) ของบริษัท ทีพีโอ โพลีน จำกัด (มหาชน) ผู้ให้สัมภาษณ์ส่วนใหญ่ระบุว่า ไม่วิตกกังวลต่อโครงการ ร้อยละ 83.3 ส่วนที่เหลือร้อยละ 16.7 ระบุว่าวิตกกังวล

ในช่วงปี 2566 ที่ผ่านมา ความคิดเห็นด้านผลกระทบต่อชุมชนจากการดำเนินงานของโครงการเหมืองแร่หินอุตสาหกรรมชนิดหินปูน เพื่ออุตสาหกรรมปูนซีเมนต์ (Site C1) ของบริษัท ทีพีโอ โพลีน จำกัด (มหาชน) พบว่า ผู้ให้สัมภาษณ์ส่วนใหญ่ไม่เคยได้รับผลกระทบจากการดำเนินงานของโครงการ ร้อยละ 83.3 และส่วนที่เหลือร้อยละ 16.7 ระบุว่าได้รับผลกระทบ

จากการสอบถามผู้ให้สัมภาษณ์เกี่ยวกับความเชื่อมั่นต่อระบบการจัดการด้านสิ่งแวดล้อมของโครงการเหมืองแร่หินอุตสาหกรรมชนิดหินปูน เพื่ออุตสาหกรรมปูนซีเมนต์ (Site C1) ของบริษัท ทีพีโอ โพลีน จำกัด (มหาชน) พบว่า กลุ่มตัวอย่างส่วนใหญ่ตอบว่ามีความเชื่อมั่นมาก ร้อยละ 58.3 และมีความเชื่อมั่นปานกลาง ร้อยละ 41.7 ตามลำดับ

สำหรับความคิดเห็นต่อการดำเนินการตามมาตรการลดผลกระทบด้านต่างๆ ของโครงการ กลุ่มตัวอย่างทั้งหมดตอบว่ามีมาตรการอยู่ในระดับดี ร้อยละ 83.3 ส่วนที่เหลือ ร้อยละ 16.7 ระบุว่ามาตรการอยู่ในระดับดีมาก

ตารางที่ 5 ความพึงพอใจต่อกิจกรรมชุมชนสัมพันธ์ที่บริษัทฯ ได้ดำเนินการในปี 2566 ที่ผ่านมา

กิจกรรมชุมชนสัมพันธ์ที่บริษัทฯ ได้ดำเนินการ	ระดับความพึงพอใจ(ร้อยละ)				
	ดีมาก	ดี	ปานกลาง	พอใช้	ควรปรับปรุง
1) กิจกรรมเกี่ยวกับสุขภาพ	0.0	58.3	41.7	0.0	0.0
2) กิจกรรมเกี่ยวกับการอนุรักษ์สิ่งแวดล้อม	8.3	50.0	41.7	0.0	0.0
3) กิจกรรมเกี่ยวกับการส่งเสริมการศึกษา	16.7	83.3	0.0	0.0	0.0
4) กิจกรรมเกี่ยวกับการพัฒนาความสัมพันธ์ชุมชน	16.7	58.3	25.0	0.0	0.0
5) กิจกรรมเกี่ยวกับการส่งเสริมศาสนา วัฒนธรรม	0.0	83.3	16.7	0.0	0.0
6) กิจกรรมการประชาสัมพันธ์และแจ้งข่าวสารของโรงงาน	16.6	41.7	41.7	0.0	0.0
7) กิจกรรมเกี่ยวกับการส่งเสริม/พัฒนาอาชีพ	8.3	50.0	41.7	0.0	0.0
8) กิจกรรมเกี่ยวกับการพัฒนาชุมชน	8.4	58.3	33.3	0.0	0.0

ความพึงพอใจต่อกิจกรรมชุมชนสัมพันธ์ที่บริษัทฯ ได้ดำเนินการในปี 2566 ที่ผ่านมา

จากการสำรวจการความพึงพอใจต่อกิจกรรมชุมชนสัมพันธ์ที่บริษัทฯ ได้ดำเนินการในปี 2566 ที่ผ่านมา ของประชาชน
ต่อกิจกรรมต่างๆ ดังนี้

1. กิจกรรมเกี่ยวกับสุขภาพ พบว่า ผู้ให้สัมภาษณ์มีความพึงพอใจระดับดี ร้อยละ 58.3 และมีระดับความพึงพอใจระดับปานกลาง ร้อยละ 41.7 ตามลำดับ
2. กิจกรรมเกี่ยวกับการอนุรักษ์สิ่งแวดล้อม พบว่า ผู้ให้สัมภาษณ์มีความพึงพอใจระดับดี ร้อยละ 50.0 รองลงมา มีระดับความพึงพอใจระดับปานกลาง ร้อยละ 41.7 และมีระดับความพึงพอใจระดับดีมาก ร้อยละ 8.3 ตามลำดับ
3. กิจกรรมเกี่ยวกับการส่งเสริมการศึกษา พบว่า ผู้ให้สัมภาษณ์มีความพึงพอใจระดับดี ร้อยละ 83.3 และมีระดับความพึงพอใจระดับดีมาก ร้อยละ 16.7 ตามลำดับ
4. กิจกรรมเกี่ยวกับการพัฒนาความสัมพันธ์ชุมชน พบว่า ผู้ให้สัมภาษณ์มีความพึงพอใจระดับดี ร้อยละ 58.3 รองลงมา มีระดับความพึงพอใจระดับปานกลาง ร้อยละ 25.0 และมีระดับความพึงพอใจระดับดีมาก ร้อยละ 16.7 ตามลำดับ
5. กิจกรรมเกี่ยวกับการส่งเสริมศาสนา วัฒนธรรม พบว่า ผู้ให้สัมภาษณ์มีความพึงพอใจระดับดี ร้อยละ 83.3 และมีระดับความพึงพอใจระดับปานกลาง ร้อยละ 16.7 ตามลำดับ
6. กิจกรรมการประชาสัมพันธ์และแจ้งข่าวสารของโรงงาน พบว่า ผู้ให้สัมภาษณ์มีความพึงพอใจระดับปานกลาง และมีระดับความพึงพอใจระดับดีเท่ากัน ร้อยละ 41.7 และมีระดับความพึงพอใจระดับดีมาก ร้อยละ 16.6 ตามลำดับ
7. กิจกรรมเกี่ยวกับการส่งเสริม/พัฒนาอาชีพ พบว่า ผู้ให้สัมภาษณ์มีความพึงพอใจระดับดี ร้อยละ 50.0 รองลงมา มีระดับความพึงพอใจระดับปานกลาง ร้อยละ 41.7 และมีระดับความพึงพอใจระดับดีมาก ร้อยละ 8.3 ตามลำดับ
8. กิจกรรมเกี่ยวกับการพัฒนาชุมชน พบว่า ผู้ให้สัมภาษณ์มีความพึงพอใจระดับดี ร้อยละ 58.3 รองลงมา มีระดับความพึงพอใจระดับปานกลาง ร้อยละ 33.3 และมีระดับความพึงพอใจระดับดีมาก ร้อยละ 8.4 ตามลำดับ

4) ข้อเสนอแนะและข้อคิดเห็นเพิ่มเติม

- ประชาสัมพันธ์ข้อมูลข่าวสารต่าง ๆ เกี่ยวกับการดำเนินงานของโครงการอย่างทั่วถึงและสม่ำเสมอ
- สนับสนุนกองทุนการศึกษาให้กับเด็กในชุมชน
- สนับสนุนกิจกรรมต่าง ๆ ของชุมชนอย่างต่อเนื่อง เช่น กิจกรรมทอดผ้าป่า ทอดกฐิน เป็นต้น

5 สรุปผลการสำรวจความคิดเห็นสภาพเศรษฐกิจสังคมและทัศนคติ

5.1 ผลการสำรวจความคิดเห็นสภาพเศรษฐกิจสังคมและทัศนคติของประชาชน

การวิเคราะห์ทัศนคติและความพึงพอใจด้านผลที่ได้รับจากการดำเนินการของบริษัทฯ ในปี พ.ศ.2566 ที่ผ่านมา ต่อคุณภาพชีวิตและชุมชนในด้านต่างๆ จากข้อมูลของผู้ตอบแบบสอบถามที่รวบรวมจากประชาชนที่เกี่ยวข้องโดยรอบพื้นที่โครงการ จำนวน 372 ราย

ด้านข้อมูลสภาพแวดล้อมในปัจจุบันโดยทั่วไปของชุมชน พบว่า ผลกระทบต่อสภาพแวดล้อมที่สำคัญในปัจจุบันของชุมชนที่พบมากที่สุด ประกอบด้วย ปัญหาฝุ่นละอองฟุ้งกระจาย และปัญหาเสียงดัง

ด้านทัศนคติและความคิดเห็นเกี่ยวกับการดำเนินงานของโครงการฯ เมื่อสอบถามถึงความรู้สึกวิตกกังวลเกี่ยวกับกิจกรรมต่อโครงการเหมืองแร่หินอุตสาหกรรมชนิดหินปูน เพื่ออุตสาหกรรมปูนซีเมนต์ (Site C1) ของบริษัท ทีพีโอ โพลีน จำกัด (มหาชน) ผู้ให้สัมภาษณ์ส่วนใหญ่ระบุว่า ไม่มีความวิตกกังวลต่อโครงการ และความคิดเห็นด้านผลกระทบต่อชุมชนจากการดำเนินงานของโครงการเหมืองแร่หินอุตสาหกรรมชนิดหินปูน เพื่ออุตสาหกรรมปูนซีเมนต์ (Site C1) ของบริษัท ทีพีโอ โพลีน จำกัด (มหาชน) พบว่า ผู้ให้สัมภาษณ์ส่วนใหญ่เห็นว่ามีผลดีมากกว่าผลเสีย และมีผลดีและผลเสียพอกัน ตามลำดับ สำหรับความคิดเห็นต่อการดำเนินการตามมาตรการลดผลกระทบด้านต่างๆ ของโครงการ กลุ่มตัวอย่างส่วนใหญ่ตอบว่ามีมาตรการอยู่ในระดับดี รองลงมาตอบว่ามีมาตรการอยู่ในระดับดีมาก ตามลำดับ

ด้านการรับรู้ข้อมูลข่าวสารของโครงการ ประชาชนในชุมชนส่วนใหญ่ทราบข้อมูลข่าวสารเกี่ยวกับการดำเนินการของโครงการ ประชาชนทราบข้อมูลเกี่ยวกับการดำเนินการช่วยเหลือชุมชน โดยส่วนใหญ่เห็นว่าทางโครงการให้การสนับสนุนด้านทุนการศึกษา รองลงมาด้านสาธารณูปโภค และด้านสุขภาพอนามัย ตามลำดับ

5.2 ผลการสำรวจความคิดเห็นสภาพเศรษฐกิจสังคมและทัศนคติของผู้นำชุมชน

การวิเคราะห์ทัศนคติและความพึงพอใจด้านผลที่ได้รับจากการดำเนินการของบริษัทฯ ในปี พ.ศ. 2566 ที่ผ่านมา ต่อคุณภาพชีวิตและชุมชนในด้านต่างๆ จากข้อมูลของผู้ตอบแบบสอบถามที่รวบรวมจากประชาชนที่เกี่ยวข้องโดยรอบพื้นที่โครงการ จำนวน 14 ราย

ด้านทัศนคติและความคิดเห็นเกี่ยวกับการดำเนินงานของโครงการฯ เมื่อสอบถามถึงความรู้สึกวิตกกังวลเกี่ยวกับกิจกรรมต่อโครงการเหมืองแร่หินอุตสาหกรรมชนิดหินปูน เพื่ออุตสาหกรรมปูนซีเมนต์ (Site C1) ของบริษัท ทีพีโอ โพลีน จำกัด (มหาชน) ผู้ให้สัมภาษณ์ส่วนใหญ่ระบุว่าไม่มีความรู้สึกวิตกกังวลต่อโครงการ ความคิดเห็นด้านผลกระทบต่อชุมชนจากการดำเนินงานของโครงการ พบว่า ผู้ให้สัมภาษณ์ส่วนใหญ่เห็นว่ามีผลดีมากกว่าผลเสีย รองลงมาเห็นว่ามีผลดีและผลเสียพอกัน ความเชื่อมั่นต่อระบบการจัดการด้านสิ่งแวดล้อมของโครงการ พบว่า กลุ่มตัวอย่างส่วนใหญ่เชื่อมั่นปานกลาง และตอบว่ามีความเชื่อมั่นมาก ตามลำดับ สำหรับความคิดเห็นต่อการดำเนินการตามมาตรการลดผลกระทบด้านต่างๆ ของโครงการกลุ่มตัวอย่างทั้งหมดตอบว่ามีมาตรการอยู่ในระดับดี และอยู่ในระดับดีมาก

ด้านการรับรู้ข้อมูลข่าวสารของโครงการประชาชนในชุมชนส่วนใหญ่ทราบข้อมูลข่าวสารเกี่ยวกับการดำเนินการของโครงการประชาชนทราบข้อมูลเกี่ยวกับการดำเนินการช่วยเหลือชุมชนโดยส่วนใหญ่เห็นว่าทางโครงการ การสนับสนุนด้านทุนการศึกษา สนับสนุนด้านศาสนสถาน รวมทั้งสนับสนุนด้านสุขภาพอนามัย

5.3 ผลการสำรวจความคิดเห็นสภาพเศรษฐกิจสังคมและทัศนคติของหน่วยงานราชการ

การวิเคราะห์ทัศนคติและความพึงพอใจด้านผลที่ได้รับจากการดำเนินการของบริษัทฯ ในปี พ.ศ. 2566 ที่ผ่านมา ต่อคุณภาพชีวิตและชุมชนในด้านต่างๆ จากข้อมูลของผู้ตอบแบบสอบถามที่รวบรวมจากหน่วยงานที่เกี่ยวข้องโดยรอบพื้นที่โครงการ จำนวน 12 ราย

ด้านทัศนคติและความคิดเห็นเกี่ยวกับการดำเนินงานของโครงการฯ เมื่อสอบถามถึงความรู้สึกวิตกกังวลเกี่ยวกับกิจกรรมต่อโครงการเหมืองแร่หินอุตสาหกรรมชนิดหินปูน เพื่ออุตสาหกรรมปูนซีเมนต์ (Site C1) ของบริษัท ทีพีโอ โพลีน จำกัด (มหาชน) ผู้ให้สัมภาษณ์ส่วนใหญ่ระบุว่า ไม่มีความวิตกกังวลต่อโครงการ

ความเชื่อมั่นต่อระบบการจัดการด้านสิ่งแวดล้อมของโครงการ พบว่า กลุ่มตัวอย่างส่วนใหญ่เห็นว่ามี ความเชื่อมั่นมาก และมีความเชื่อมั่นปานกลาง ตามลำดับ

ข้อเสนอแนะและข้อคิดเห็นต่อการดำเนินบริษัทฯ

ผู้ตอบแบบสอบถามมีความคิดเห็นว่า อยากให้บริษัทฯ ดูแลและทำกิจกรรมร่วมกับชุมชน พร้อมติดตามผลอย่างต่อเนื่องอยากให้ทางโครงการเข้าร่วมกิจกรรมกับประชาชนในพื้นที่ มีการดูแลด้านสิ่งแวดล้อมมีการติดตามตรวจสอบผลกระทบด้านสิ่งแวดล้อมอย่างต่อเนื่อง การดูแลด้านสิ่งแวดล้อมมีการติดตามตรวจสอบผลกระทบด้านสิ่งแวดล้อมอย่างต่อเนื่องทั้งเรื่องของฝุ่นละออง และกลิ่นรบกวน เป็นต้น รวมถึงสนับสนุนกองทุนการศึกษาให้กับเด็กในชุมชน สนับสนุนช่วยเหลือผู้พิการในชุมชน เช่น ดูแลช่วยเหลือด้านรายได้ หรือส่งเสริมการประกอบอาชีพ รวมถึงพิจารณารับคนในพื้นที่เข้าทำงานมากขึ้น และการสนับสนุนกิจกรรมต่าง ๆ ของชุมชนอย่างต่อเนื่อง และประชาสัมพันธ์ข้อมูลข่าวสารต่าง ๆ ของโครงการอย่างทั่วถึงและสม่ำเสมอ